

**BOLETÍN No. 3 SOBRE MONITOREO CLIMÁTICO****UNIDAD ECOLÓGICA SALVADOREÑA (UNES)****San Salvador, 05 de junio de 2020**

Según información del Ministerio de Medio Ambiente y Recursos Naturales (MARN), las lluvias se han mantenido tipo temporal en el país de moderadas a fuertes con intensidad en la franja costera. Para el día 04 de junio de 2020, ha continuado la emergencia dado que, a primeras horas de la madrugada, se localizó la Tormenta Tropical Cristóbal, a 95 km al sureste de la ciudad del Carmen (México) con vientos de 65km/h. El sistema mantiene la Zona de Convergencia Intertropical sobre Centroamérica desplazando en El Salvador precipitaciones y temporal, con énfasis en la zona costera y cordillera volcánica.

Hasta el momento, de acuerdo al MARN, las afectaciones desde inicios de la emergencia a nivel nacional han ascendido a 27 personas fallecidas, 10 desaparecidas y 29,968 familias afectadas. Se han activado 269 albergues, con un total de 12,154 personas albergadas. Los daños en infraestructura y servicios básicos ascienden a 1,421 y los daños en cultivos superan las 4,154.5 manzanas. El total de Centros Educativos dañados asciende a 180. Además, se evidencia diferentes vías de tránsito restringidas, en especial en la zona central y occidental.

A continuación, en el boletín número 3 de la Unidad Ecológica Salvadoreña (UNES), se presenta un resumen de los estragos en los territorios de trabajo, así como las alternativas de monitoreo del clima, que proporcionan elementos para concluir y brindar recomendaciones a diferentes actores, ante la situación de riesgo en las comunidades vulnerables.

**SITUACIÓN EN LAS COMUNIDADES****SONSONATE****San Julián**

La continuidad de las lluvias generadas por la depresión tropical Cristóbal ha profundizado los impactos ocasionados por la Tormenta Amanda, y al sumarse a las condiciones sociales no dignas en las que vive la población, aumentan los daños en las viviendas, persistiendo inundaciones entre leves y moderadas dentro de ellas, lo que además reduce su capacidad de soportar un nuevo evento climático de iguales dimensiones.

Crece las pérdidas de parcelas completas de cultivo de maíz a causa de deslaves de tierra y se tienen limitaciones en la movilidad por ríos y quebradas que han aumentado considerablemente su caudal, representando un riesgo para la vida de la población, como es el caso del río Los Apantes en el municipio de San Julián.



Ante esta situación, grupos de liderazgos comunitarios auto gestionados se han dado la tarea de realizar visitas casa por casa para verificar daños y pérdidas en las viviendas, identificar posibles riesgos y desarrollar acciones de prevención y mitigación como chapoda de árboles, construcción de canaletas artesanales y gestión de víveres para las personas más vulnerables.

### Acajutla, Metalío.

Las comunidades siguen presentando problemas por inundación y desbordamiento de ríos debido a las intensas lluvias que no han parado, con un alcance de impactos que deja más de 100 personas afectadas. Para este período (2 al 4 de junio) se ha evidenciado un incremento sustancial del río Cauta.

Para el departamento de Sonsonate en general, se reporta un total de 474 personas, entre personas adultas y niñez, en centros de albergue, y pérdidas y daños en 3,295 manzanas de maíz, 29 manzanas de yuca y 53.5 manzanas de plátano.



## AHUACHAPÁN



### Cuenca baja del río Paz, San Francisco Menéndez.

En la zona baja del río Paz han continuado las fuertes lluvias, dejando ya numerosas afectaciones, sobre todo en los principales medios de vida de la población (pérdida de cultivos e imposibilidad de poder pescar, tanto en el manglar, como en el mar).

Ante la alarmante acumulación de agua, las principales amenazas se vuelven el desbordamiento del río Paz, sobre todo para las comunidades del Cantón La Hachadura; e inundaciones generadas por la creciente del Zanjón El Chino. Liderazgos del ACMA que son parte de las Comisiones Comunales de Protección Civil se han desplazado por las comunidades para monitorear hogares y afectaciones en el territorio.

De acuerdo a datos preliminares basados en el monitoreo que ha llevado el ACMA en el municipio, se tiene un estimado de **530 familias afectadas.**

### Jujutla.

Comunidades de Barra de Santiago presentan significativas pérdidas en sus principales medios de vida (pesca, cangrejo azul, punche y apicultura). Seis grupos PLAS de la Asociación Pro Bosque han presentado pérdidas en sus apiarios, ya que se encuentran completamente inundados, lo que hace que las abejas mueran o emigren. Además, debido a las inundaciones y derrumbes no se puede transitar por los caminos que conducen a algunos apiarios, por lo que tampoco se han podido alimentar a las abejas. La seguridad alimentaria de estas comunidades se encuentra en riesgo. Además, como parte de las Comisiones Comunales de Protección Civil, se encuentran realizando recorridos de monitoreo y alertas de evacuación.



Por otro lado, en la parte alta de Jujutla, se presentan problemas de exceso de humedad dentro de 6 viviendas de la comunidad Poza de la Cruz, a causa de la infiltración de agua lluvia que se da en dicha comunidad, provocado por el brote de agua dentro de los hogares, situación que ha dejado varias pérdidas en los bienes materiales de estas familias. En las comunidades El Indio, San José El Naranjo y El Roble, aproximadamente 20 agricultores han presentado pérdidas del 100% de las plantaciones de maíz recién germinadas, ya que los suelos han llegado a su punto máximo de filtración de lluvia, lo que genera la formación de pozas de agua que ahogan a los cultivos.

### Guaymango.

Alrededor de 400 familias están siendo afectadas por las fuertes lluvias, siendo el sector agrícola el que presenta mayores impactos, con pérdidas totales en los cultivos de granos básicos. Por otra parte, alrededor de 250 familias se han visto afectadas por daños en la infraestructura de sus viviendas, 20% de estas afectadas por desbordamiento de tierra y el restante 80% por inundaciones. Además, en el Cantón La Paz se tiene un pared que amenaza 3 casas. Ante dicha situación liderazgos de la MESAMA establecieron coordinaciones con Protección Civil y la municipalidad para que atienda esa emergencia. Dadas las afectaciones en el municipio, se ha habilitado una escuela como albergue.



### San Pedro Puxtla.

Las laderas han acumulado demasiada humedad, lo que ha generado deslizamientos, árboles caídos, daños en la infraestructura de acceso (calles y senderos). Algunas viviendas presentan daños parciales, principalmente aquellas expuestas a las laderas y quebradas, mientras que parte de la tubería de la junta de agua CORDUGUATEX, que brinda el servicio de agua a las comunidades, ha sido dañada, condicionando a estas familias a estar sin el servicio durante estos últimos días.

#### DE LA EMERGENCIA A LA GESTIÓN PREVENTIVA DEL RIESGO: MONITOREO CLIMÁTICO EN AHUACHAPÁN SUR



Las comunidades organizadas en la Mesa por la Sustentabilidad del Agua y el Medio Ambiente de Ahuachapán (MESAMA), continúan con la recolección de datos de precipitación a través de las iniciativas pluviométricas, fortaleciendo así el sistema comunitario de alerta temprana en el territorio.

Las estaciones pluviométricas se encuentran ubicadas en comunidades de la cuenca baja y media de las regiones hidrográficas del río Paz y del río Cara Sucia – San Pedro Belén. En total, son 11 estaciones pluviométricas que cuentan con un monitoreo constante de liderazgos comunitarios y el acompañamiento de UNES. Dichas estaciones están ubicadas en los municipios de San Francisco Menéndez, Jujutla y Guaymango, del departamento de Ahuachapán

#### ANÁLISIS DE REGISTRO DE PRECIPITACIÓN EN LAS CUENCAS HIDROGRÁFICAS DE AHUACHAPÁN SUR

Del martes 2 al jueves 3 de junio, las 11 estaciones pluviométricas de monitoreo climático acumularon un total de 2,444.79 milímetros (mm) de agua lluvia (ver tabla 1). **Para el día 4 de junio, el promedio de acumulados de lluvias ascendió en un 28.47%** en relación al promedio del día anterior (ver gráfico 1), **lo que indica un incremento humedad en laderas y cauces** en las cuencas de **los ríos** y **en las laderas** en la zona media.

Para el día 03 de junio, sólo la **estación pluviométrica de la comunidad Cauta Arriba**, en Guaymango, **registró un acumulado de 192 mm** en relación a la media de las 11 estaciones (81.07 mm). Es decir que la estación pluviométrica de Cauta Arriba **duplicó dicho promedio**, lo que corrobora **los efectos en la zona baja de la cuenca**, principalmente en el cantón Metalío, Acajutla.

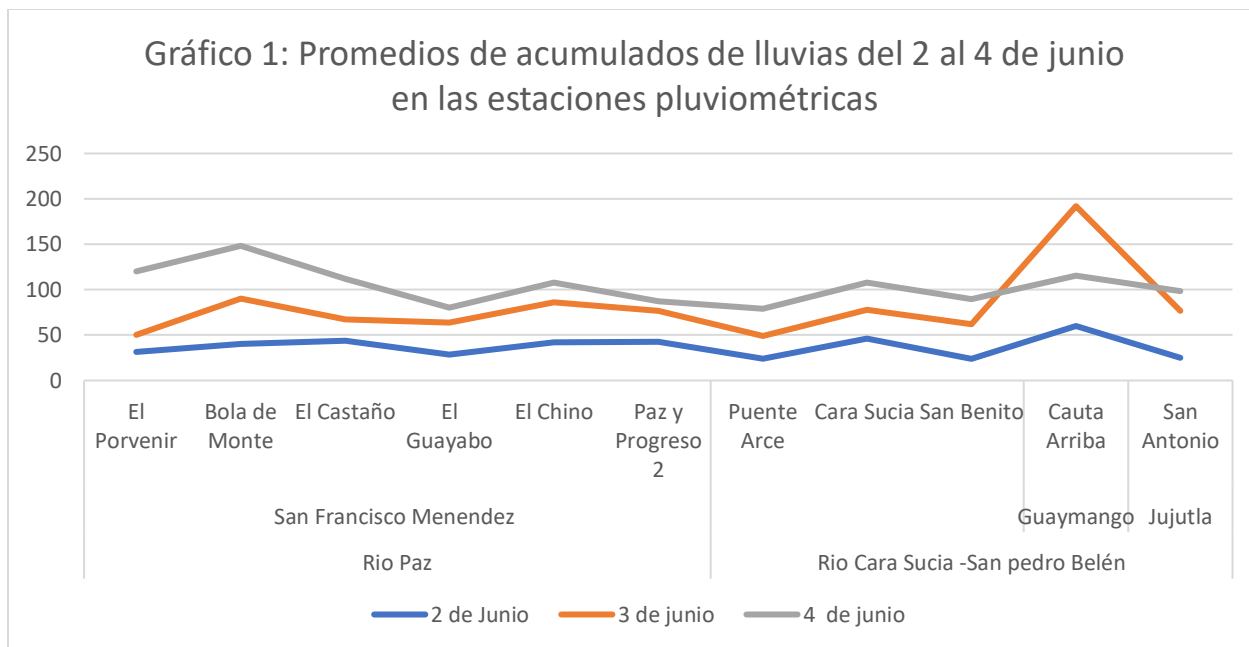


Tabla 1: Registro de precipitación en las 11 estaciones de monitoreo climático de Ahuachapán, del 02 al 03 de junio 2020

Región hidrográfica	Municipio	Comunidad	Acumulado de lluvias (mm)			TOTALES
			2 de junio	3 de junio	4 de junio	Por iniciativa
Río Paz	San Francisco Menéndez	El Porvenir	31.2	50.4	120	201.6
		Bola de Monte	40	90	148.3	278.3
		El Castaño	43.5	67.4	112	222.9
		El Guayabo	28.4	63.6	80	172
		El Chino	42.2	86.2	108	236.4
		Paz y Progreso 2	42.8	76.6	87	206.4
Río Cara Sucia - San Pedro Belén	San Francisco Menéndez	Puente Arce	24	49.02	79.01	152.03
		Cara Sucia	46.08	78	108	232.08
		San Benito	24.08	62.2	89.8	176.08
	Guaymango	Cauta Arriba	60	192	115.3	367.3
	Jujutla	San Antonio	25	76.4	98.3	199.7

Tabla 2: Comparativo de promedios por cuenca

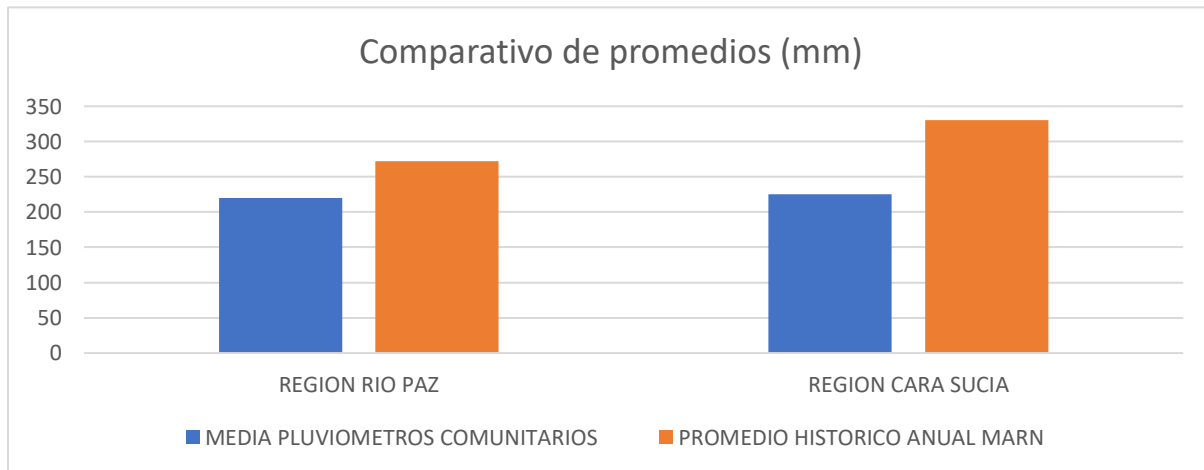
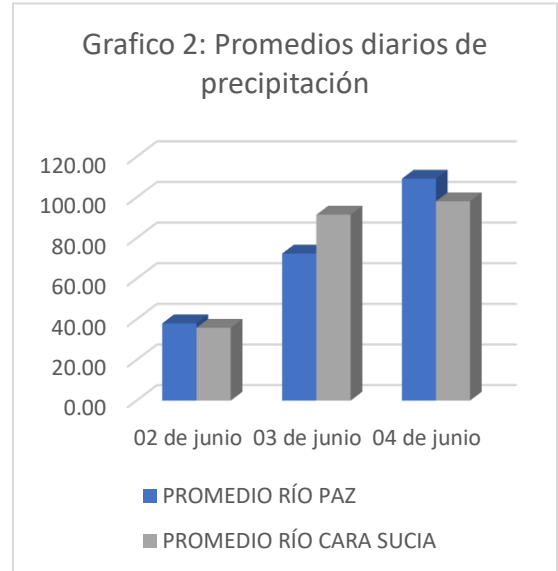
Región	Promedio 2/junio	Promedio 3/junio	Promedio 4/junio	Promedio total	Promedio histórico de junio (PH-M) del MARN <sup>1</sup>	% PH-M
Río Paz	38.02	72.37	109.22	219.60	272.15	80.69%
Río Cara Sucia	35.83	91.52	98.08	225.44	330.49	68.21%

<sup>1</sup> [http://www.snet.gob.sv/Hidrologia/PM\\_region.pdf](http://www.snet.gob.sv/Hidrologia/PM_region.pdf)

Las lluvias registradas por las estaciones pluviométricas de monitoreo climático, han reportado un incremento significativo, principalmente del día 2 al 3 de junio (ver tabla 2 y gráfico 2). En este período se puede observar **un aumento constante de los promedios de ambas cuencas**, factor que puede influir en la dinámica de los cauces de los ríos que desembocan en las zonas de manglar de Metalío, Barra de Santiago, El Zapote, Garita Palmera y El Chino.

En la cuenca baja del río Paz, los 6 pluviómetros comunitarios han dado un promedio de 219.60 mm, que equivale al 80.69% de la media histórica de precipitación para el mes de junio (272.15 mm)<sup>2</sup> para esta cuenca (ver gráfico 3). Es decir, **en menos de tres días ha llovido más de tres cuartas partes de lo que generalmente llueve en junio en esta región.**

Por otro lado, en la cuenca del río Cara Sucia, los 5 pluviómetros han logrado captar un promedio de 225.44 mm, que equivale al 68.21% de la media histórica de junio (330.74 mm), es decir **más de la mitad de lo que generalmente llueve en junio en esta región hidrográfica** (ver gráfico 3).



## PERSPECTIVA CLIMÁTICA

Se han proyectado más lluvias fuertes en el país desde la tarde del jueves 4 de junio hasta la mañana del sábado 6 de junio. Se espera que caigan entre 254 y 381 mm de lluvia sobre el país, amenazando la vida de los habitantes con inundaciones repentinas y deslizamientos de tierra<sup>3</sup>. Según la última medición del nivel del agua del río Paz (4 de junio, 11:15 am), la tendencia es al alza.

<sup>3</sup> <https://www.nhc.noaa.gov/text/MIATWDAT.shtml>

En las próximas 24 horas, el río Paz y el Río Cara Sucia tienen un 80-100% de posibilidades de desbordarse. Lo que implica en la necesidad de prestar especial atención a Bola de Monte, al Zanjón El Aguacate, al Zanjón El Chino y Hacienda El Castaño, que tienen una alta probabilidad de desbordamiento<sup>4</sup>.

## CONCLUSIONES

- ✓ La tendencia de las lluvias, apunta al aumento de la precipitación en el territorio de Ahuachapán Sur, ya que solamente durante el día 4 de junio, la media aumentó en 28.47% en relación al día anterior. Adicionalmente, los promedios de lluvia han aumentado significativamente en ambas cuencas en los últimos dos días, por lo tanto, las medidas reactivas deben de intensificarse en los territorios, principalmente en la zona costera.
- ✓ En los últimos tres días ha llovido más de la mitad de lo usual en la cuenca del río Cara Sucia, y más de tres cuartas partes en la cuenca del río Paz, lo que implica que el nivel de agua retenido en los cauces y en las laderas es significativo y propiciar inundación, desbordamientos y deslizamientos.

## RECOMENDACIONES:

- ✓ **Mantener activas** las Comisiones Comunales y Municipales de Protección Civil en los territorios de Ahuachapán y Sonsonate, con mayor precisión en las zonas costeras y de laderas, que presentan mayor amenaza de inundación y derrumbes respectivamente.
- ✓ **Gestionar con las autoridades** municipales y de gobierno, maquinaria para abrir bocanas y retirar materiales que puedan amenazar las viviendas e infraestructura de acceso público, o que puedan obstaculizar acciones de evacuación.
- ✓ **Reportar pérdidas agrícolas al MAG** con el fin de gestionar ayuda a los y las agricultoras, y **reportar al MARN y CENDEPESCA**, los abusos de extracción ilegal de especies que se están suscitando en los manglares, ante la falta de presencia de vigilancia comunitaria debido a las condiciones climáticas.
- ✓ **Monitorear el estado de la amenaza** en medios oficiales. No difundir información falsa o alarmante, que pueda generar daños psicológicos en las personas.
- ✓ **Colaborar con las autoridades** y organizaciones comunitarias en las acciones de respuesta, principalmente con las labores de evacuación. De igual forma, auto evacuarse a lugares seguros e indicados por las comisiones comunales y municipales.
- ✓ **Exigir** que la habilitación de centros de albergue garantice **medidas sanitarias** que prevengan el contagio por COVID-19, cuenten con protocolos establecidos, sean **espacios libres de violencia** y faciliten **atención psicosocial** a la población albergada, especialmente niñez.
- ✓ Procurar disposiciones específicas para la integración del **enfoque de género** en la atención a la emergencia, considerando las necesidades e impactos diferenciados de hombres y mujeres.
- ✓ **Acatar las medidas** del Sistema Nacional de Protección Civil, entre ellas no salir innecesariamente.

<sup>4</sup> <http://www.snet.gob.sv/ver/hidrologia/boletines+y+pronosticos/boletines/boletin+diario/>

- ✓ **Exigir** y velar por una **acción humanitaria efectiva, oportuna y apropiada** que garantice los principios de humanidad, imparcialidad e independencia.
- ✓ Si se desarrollan acciones de **respuesta comunitaria**, es necesario cumplir con las **medidas preventivas ante el contagio del COVID-19**, entre ellas, usar equipos de protección y el distanciamiento social de al menos 2 metros.
- ✓ **Informar a las autoridades** municipales y nacionales de las **necesidades** que surjan durante la emergencia.
- ✓ Las Comisiones Municipales de Protección Civil deben mantenerse en **constante comunicación y coordinación** con comunidades, en particular para realizar las tareas de manejo de albergues, monitoreo y evacuación. Estas tareas deben de asumirse **sin reproducir patrones de machismo o que generen desigualdad de género**.
- ✓ Exigir al Gobierno la **reapertura del proceso de entrega de paquetes alimentarios** en todos los municipios del departamento y hacerlo de manera coordinada con las Comisiones Municipales y Comunales de Protección Civil en los territorios.

Para mayor información puede contactarse a:



Unidad Ecológica Salvadoreña

Dirección: Calle Camagüey 6G, Colonia Yurumí, San Salvador, El Salvador

Tel: (+503) 2260-1465 y 2260-1480.Ext-27

Correo Electrónico: unescomunicaciones@gmail.com

Website: [www.unes.org.sv](http://www.unes.org.sv) Facebook:

Facebook: uneselsalvador

Twitter: @UNES\_ElSalvador